

Warszawa, dn. 2026-05-27

T-Mobile Polska S.A.
ul. Marynarska 12
02-674 Warszawa

Pełnomocnik: [REDACTED]
Pełnomocnictwo numer: [REDACTED]
z dnia: 2021-01-13

dane do korespondencji:
NetWorks Sp. z o.o.
ul. Abpa Baraniaka 6
61-131 Poznań
tel. [REDACTED]
AE:PL-75331-40483-VAGTH-20

Starosta Rawski
Starostwo Powiatowe w Rawie Mazowieckiej
Pl. Wolności 1
96-200 Rawa Mazowiecka
AE:PL-38046-42250-FESTE-28

Dotyczy: ustawowego obowiązku, wynikającego z art. 152 ust. 1 i ust. 7 w związku z ust. 6 pkt 1c ustawy z dnia 27 kwietnia 2001r – Prawo ochrony środowiska (Dz.U. 2024 poz. 54).

Działając z upoważnienia T-Mobile Polska S.A. z siedzibą ul. Marynarska 12, 02-674 Warszawa, **informuję o zmianie danych w zakresie wielkości i rodzaju emisji** dla instalacji radiokomunikacyjnej **28447 (91135N!) WSK_REGNOW_NOWYREGNOWP4** zlokalizowanej w miejscowości NOWY REGNÓW 13 DZ.99/2. W stosunku do informacji zawartej w zgłoszeniu realizowanym dla tej instalacji w trybie art. 152 ust. 1 i 5 ustawy z dnia 27 kwietnia 2001r – Prawo ochrony środowiska (Dz.U. 2024 poz. 54), dane ulegają zmianie w następujący sposób:

9. Wielkość i rodzaj emisji²⁾:

Pole elektromagnetyczne. EIRP poszczególnych anten zostało podane w pkt 12, tj.

Lp.	Równoważna moc promieniowana izotropowo (EIRP) [W]
1.	28515
2.	28515
3.	28515
4.	8338

12. Szczegółowe dane, odpowiednio do rodzaju instalacji, zgodne z wymaganiami określonymi w załączniku nr 2 do Rozporządzenia:

Lp.	1)	2)	3)	4)	5)	
	Współrzędne geograficzne	Częstotliwość lub zakresy częstotliwości pracy instalacji [MHz]	Wysokość środka elektrycznego anteny [m n.p.t]	Równoważna moc promieniowana izotropowo (EIRP) [W]	Azymut [°]	Kąt pochylenia lub zakresy kątów pochylenia [°]
1.	20°23'43.1" 51°45'14.4"	700/800/900/ 1800/2100	50	28515	10	0-10/0-10/ 0-10/2-12/ 2-12
2.	20°23'43.3" 51°45'14.4"	700/800/900/ 1800/2100	50	28515	120	0-10/0-10/ 0-10/2-12/ 2-12
3.	20°23'43.1" 51°45'14.3"	700/800/900/ 1800/2100	50	28515	250	0-10/0-10/ 0-10/2-12/ 2-12
4.	20°23'43.1" 51°45'14.3"	38000	50	8338	223*	nd.

*) tolerancja azymutu od -10° do +10°.

Informuję, iż dokonane zmiany w zakresie wielkości i rodzaju emisji przedmiotowej instalacji nie powodują zmiany instalacji w sposób istotny zgodnie z art. 3 pkt 7 ustawy Poś.

W załączniku przesyłam:

1. Pełnomocnictwo
2. Kopia potwierdzenia wniesienia opłaty skarbowej.
3. Sprawozdanie z pomiarów pól elektromagnetycznych wykonanych dla celów ochrony środowiska.

Otrzymują:

1. a/a
2. adresat



Signed by /
Podpisano przez:

Date / Data: 2026-
05-27 14:11



NetWorks Sp. z o.o.
Laboratorium Badań Środowiskowych
ul. Józefa Piusa Dziekońskiego 3
00-728 Warszawa
e-mail: Laboratorium@networks.pl



AB 419

S P R A W O Z D A N I E 9681/2025/OS
Z POMIARÓW PÓL ELEKTROMAGNETYCZNYCH
WYKONANYCH DLA POTRZEB OCHRONY ŚRODOWISKA

Badany obiekt: Instalacja radiokomunikacyjna T-Mobile Polska S.A.
Numer i nazwa: 28447 (91135N!) WSK_REGNOW_NOWYREGNOWP4
Adres: NOWY REGNÓW 13 DZ.99/2, Powiat rawski, WOJ. ŁÓDZKIE

Data wykonania pomiarów: 2026-05-22

Sprawozdanie z badań bez pisemnej zgody laboratorium nie może być powielane inaczej niż w całości.
Wyniki przedstawione w niniejszym sprawozdaniu odnoszą się wyłącznie do badanego obiektu i do warunków i konfiguracji urządzeń w dniu wykonywania pomiarów.

1. Właściciel badanego obiektu:

T-Mobile Polska S.A., ul. Marynarska 12, 02-674 Warszawa

2. Zleceniodawca:

T-Mobile Polska S.A., ul. Marynarska 12, 02-674 Warszawa

3. Przedstawiciel zleceniodawcy:

NetWorks Sp. z o.o.

4. Zakres zlecenia:

Wykonanie badania i opracowanie sprawozdania z pomiarów natężenia pola elektrycznego i pola magnetycznego dla instalacji radiokomunikacyjnej T-Mobile Polska S.A. zlokalizowanej w miejscowości NOWY REGNÓW 13 DZ.99/2.

5. Cel zlecenia:

Wykonanie pomiarów pól elektromagnetycznych w otoczeniu instalacji radiokomunikacyjnej 28447 (91135N!) WSK_REGNOW_NOWYREGNOWP4 w odniesieniu do wymagań określonych w *Rozporządzeniu Ministra Klimatu z dnia 17 lutego 2020 r. w sprawie sposobów sprawdzania dotrzymania dopuszczalnych poziomów pól elektromagnetycznych w środowisku (Dz.U. 2022 poz. 2630)*.

6. Pomiary zostały wykonane przez:**7. Informacje o źródłach pól elektromagnetycznych****7.1. Sposób identyfikacji badanych źródeł pól elektromagnetycznych**

Identyfikacji źródeł i parametrów technicznych dokonano na podstawie analizy dokumentacji dotyczącej zlecenia oraz obserwacji miejsca wykonywania badań.

7.2. Opis miejsca zainstalowania anten i urządzeń technicznych. Opis obiektu badań i jego otoczenia

Instalacja radiokomunikacyjna zlokalizowana jest na terenie ogrodzonym. Anteny zawieszono na wieży kratowej. Urządzenia sterujące oraz zasilające zainstalowano w szafie outdoor u podstawy wieży. Wokół instalacji znajdują się tereny rolnicze.

Instalacja radiokomunikacyjna jest obiektem bezobsługowym. Okresowe stanowiska pracy związane są z prowadzonymi w zależności od potrzeb konserwacjami, przeglądami, strojeniem i naprawami.

7.3. Parametry techniczne źródła pola elektromagnetycznego

Dane przedstawiające maksymalne parametry pracy instalacji przekazane przez zleceniodawcę:

Parametry systemu nadawczo-odbiorczego:

Charakterystyka promieniowania		Kierunkowa					
Rzeczywisty czas pracy [h/dobę]		24					
Warunki pracy		Znamionowe					
Rodzaj wytwarzanego pola		Stacjonarne					
Lp.	Częstotliwość lub zakresy częstotliwości pracy [MHz]	Typ/producent anteny	liczba anten	Azymut [°]	kąt pochylenia [°]	Wysokość środka elektrycznego anteny [m n.p.t.]	Równoważna moc promieniowana izotropowo (EIRP) [W]
1	700/800/900/1800/2100	AQU4518R25v18 Huawei	1	10	0-10**/0-10**/ 0-10**/2-12**/ 2-12**	50	28515
2	700/800/900/1800/2100	AQU4518R25v18 Huawei	1	120	0-10**/0-10**/ 0-10**/2-12**/ 2-12**	50	28515
3	700/800/900/1800/2100	AQU4518R25v18 Huawei	1	250	0-10**/0-10**/ 0-10**/2-12**/ 2-12**	50	28515

* wskazane wartości kąta pochylenia anten, zgodnie z informacją uzyskaną od zleceniodawcy, są wartościami stałymi

** pomiary wykonano zgodnie z pkt 13., ppkt 2 załącznika do Rozporządzenia Ministra Klimatu z dnia 17 lutego 2020 r. (Dz. U. 2022, poz. 2630).

Parametry radiolinii:

Charakterystyka promieniowania		kierunkowa					
Rzeczywisty czas pracy [h/dobę]		24					
Warunki pracy		znamionowe					
Rodzaj wytwarzanego pola		stacjonarne					
Lp.	Linia radiowa			Antena			
	Typ/ Producent	Częstotliwość pracy [GHz]	Równoważna moc promieniowana izotropowo (EIRP) [W]	Typ/ producent	Średnica anteny [m]	Azymut [°]	Wysokość zainstalowania n.p.t [m]
1.	RTN XMC-3E 38G 28MHz XPIC Huawei	38	8338	A38D06 Huawei	0.6	223	50

7.4 Inne źródła pól elektromagnetycznych

Na podstawie informacji otrzymanych od użytkownika oraz obserwacji otoczenia miejsca wykonywania pomiarów stwierdzono występowanie innych źródeł pola-EM, pracujących w systemach: telefonii komórkowej (800MHz-3800MHz), które istotnie wpływają na wyniki pomiarów. Zidentyfikowano również źródła pola-EM: linii radiowych (5GHz-90GHz), które nie wpływają istotnie na wyniki pomiarów.

8. Opis pomiarów

8.1. Metoda badań

Zgodna z rozporządzeniem Ministra Klimatu z dnia 17 lutego 2020 r. w sprawie sposobów sprawdzania dotrzymania dopuszczalnych poziomów pól elektromagnetycznych w środowisku (Dz.U. 2022 poz. 2630), określona w pkt 25 ppkt 1 załącznika do niniejszego rozporządzenia.

Sprawozdanie z badań bez pisemnej zgody laboratorium nie może być powielane inaczej niż w całości.

Wyniki przedstawione w niniejszym sprawozdaniu odnoszą się wyłącznie do badanego obiektu i do warunków i konfiguracji urządzeń w dniu wykonywania pomiarów.

8.2. Termin pomiarów i warunki środowiskowe

Podczas wykonywania pomiarów pól elektromagnetycznych nie występowały opady atmosferyczne. Wyniki pomiaru parametrów pogodowych przedstawia poniższa tabela:

Data [rrrr-mm-dd]	Godzina [hh:mm- hh:mm]	Warunki środowiskowe			
		Temperatura [°C]		Wilgotność względna [%]	
2026-05-22	08:10-09:10	Przed pomiarem	Po pomiarach	Przed pomiarem	Po pomiarach
				17.2	19.0

Przedstawione wyżej warunki środowiskowe, występujące podczas wykonywania pomiarów pól elektromagnetycznych, są zgodne ze specyfikacją techniczną użytego zestawu pomiarowego.

8.3. Warunki pracy urządzeń nadawczych

Podczas pomiarów w przypadku uzyskania wyniku pomiaru szerokopasmowego wykonanego zastosowaną metodą, dla zakresów częstotliwości od 10 MHz do 300 GHz, powiększonego o rozszerzoną niepewność pomiaru U dla współczynnika rozszerzenia $k = 2$ przekraczającego 70% najniższej dopuszczalnej wartości składowej elektrycznej lub magnetycznej pola dla objętych pomiarami zakresów częstotliwości, uwzględnia się poprawki pomiarowe przekazane przez zleceniodawcę, umożliwiające uwzględnienie maksymalnych parametrów pracy instalacji zgodnie z pkt 7 załącznika do Rozporządzeniem Ministra Klimatu z dnia 17 lutego 2020 r. w sprawie sposobów sprawdzania dotrzymania dopuszczalnych poziomów pól elektromagnetycznych w środowisku (Dz. U. 2022, poz. 2630) zaznaczając, że wymagane jest wykonanie pomiaru z wykorzystaniem miernika selektywnego. W przypadku uzyskania wyniku pomiaru szerokopasmowego wykonanego zastosowaną metodą, dla zakresów częstotliwości od 10 MHz do 300 GHz, powiększonego o rozszerzoną niepewność pomiaru U dla współczynnika rozszerzenia $k = 2$ nieprzekraczającego 70% najniższej dopuszczalnej wartości składowej elektrycznej lub magnetycznej pola dla objętych pomiarami zakresów częstotliwości, nie uwzględnia się poprawek pomiarowych.

8.4. Wyposażenie pomiarowe

Zestaw pomiarowy służący do pomiaru natężenia składowej elektrycznej pola elektromagnetycznego złożony z szerokopasmowego miernika i sondy pomiarowej:

Oznaczenie miernika	Producent	Model	Numer fabryczny	Oznaczenie sondy	Producent	Model	Numer fabryczny
MW-12	Wavecontrol	Miernik pól elektromagnetycznych SMP3	23SL0223	SW-23	Wavecontrol	Sonda WPF90	23WP260007

Mierniki natężenia pola elektromagnetycznego podlegają okresowemu sprawdzeniu zgodnie z procedurą wewnętrzną P-03 i PB-01. Świadectwo wzorcowania zestawu pomiarowego z dnia 8 września 2025 o numerze LWIMP/W/330/25 wydane przez Politechnika Wrocławską. Data następnego wzorcowania: 7 września 2027 (zgodnie z procedurą wewnętrzną P-03).

Termohigrometr:

Oznaczenie:	TH-06	Producent:	AZ INSTRUMENT CORP	Model:	Termohigrometr AZ8706
-------------	-------	------------	--------------------	--------	-----------------------

Data następnego wzorcowania: 7 stycznia 2028 (zgodnie z procedurą wewnętrzną P-03).

Dalmierz:

Oznaczenie	Producent	Typ	Numer seryjny	Nr świadectwa wzorcowania	Data świadectwa wzorcowania
D-22	Leica	Dalmierz Leica Disto D510	1030440527	Z3- Z32.4180.152.2023.3253.2	23 października 2023

Data następnego wzorcowania: 23 października 2033 (zgodnie z procedurą wewnętrzną P-03).

Odbiornik GNSS:

Odbiornik GNSS wbudowany w miernik natężenia pola elektromagnetycznego użyty podczas pomiarów	Producent	Model
	UBlox	MAX-M8Q

Odbiorniki podlegają okresowemu sprawdzeniu zgodnie z procedurą wewnętrzną P-03.

9. Wyniki pomiarów

W obszarze pomiarowym, w którym na podstawie uprzednio przeprowadzonych obliczeń (OOP* 6970/2025/RP), stwierdzono występowanie w danych zakresach częstotliwości pól elektromagnetycznych o poziomach zbliżonych do poziomów dopuszczalnych, określonych w przepisach wydanych na podstawie art. 122 ust. 1 ustawy z dnia 27 kwietnia 2001 r. – Prawo ochrony środowiska nie stwierdzono występowania zabudowy mieszkalnej.

*OOP - Obligatoryjny Obszar Pomiarowy - opracowanie przedstawia przewidywane rozkłady pól elektromagnetycznych w otoczeniu instalacji radiokomunikacyjnej.

Pole elektryczne

Nr pionu	Opis umiejscowienia pionu (punktu) pomiarowego	Wysokość pomiaru [m]	Zmierzona wartość natężenia pola elektrycznego E [V/m] ^{1,5}	Wartość natężenia pola elektrycznego powiększona o niepewność pomiaru ⁴ E [V/m]	Wskaźnikowa wartość poziomu emisji pól elektromagnetycznych WMe ³	Współrzędne geograficzne pionu (punktu) pomiarowego ²
1	GKP w odległości poziomej 11m od anteny sektorowej az. 10°	0.3-2.0	<1.0*	1.6	0.06	51°45'14.8" 20°23'43.1"
2	GKP w odległości poziomej 36m od anteny sektorowej az. 10°	0.3-2.0	<1.0*	1.6	0.06	51°45'15.5" 20°23'43.4"
3	GKP w odległości poziomej 70m od anteny sektorowej az. 10°	0.3-2.0	<1.0*	1.6	0.06	51°45'16.6" 20°23'43.8"
4	GKP w odległości poziomej 105m od anteny sektorowej az. 10°	0.3-2.0	<1.0*	1.6	0.06	51°45'17.6" 20°23'44.2"
5	PKP na az. 333° w odległości poziomej 45m od anteny sektorowej az. 10°	0.3-2.0	<1.0*	1.6	0.06	51°45'15.8" 20°23'42.0"
6	GKP w odległości poziomej 7m od anteny sektorowej az. 120°	0.3-2.0	<1.0*	1.6	0.06	51°45'14.4" 20°23'43.4"
7	GKP w odległości poziomej 36m od anteny sektorowej az. 120°	0.3-2.0	<1.0*	1.6	0.06	51°45'13.7" 20°23'44.9"
8	GKP w odległości poziomej 70m od anteny sektorowej az. 120°	0.3-2.0	<1.0*	1.6	0.06	51°45'13.3" 20°23'46.3"
9	GKP w odległości poziomej 105m od anteny sektorowej az. 120°	0.3-2.0	<1.0*	1.6	0.06	51°45'12.6" 20°23'48.1"
10	PKP na az. 85° w odległości poziomej 46m od anteny sektorowej az. 120°	0.3-2.0	<1.0*	1.6	0.06	51°45'14.4" 20°23'45.6"
11	GKP w odległości poziomej 52m od anteny radioliniowej az. 223°	0.3-2.0	<1.0*	1.6	0.06	51°45'13.0" 20°23'41.3"
12	GKP w odległości poziomej 13m od anteny sektorowej az. 250°	0.3-2.0	<1.0*	1.6	0.06	51°45'14.0" 20°23'42.4"
13	GKP w odległości poziomej 38m od anteny sektorowej az. 250°	0.3-2.0	<1.0*	1.6	0.06	51°45'14.0" 20°23'41.3"
14	GKP w odległości poziomej 72m od anteny sektorowej az. 250°	0.3-2.0	<1.0*	1.6	0.06	51°45'13.7" 20°23'39.5"

Sprawozdanie z badań bez pisemnej zgody laboratorium nie może być powielane inaczej niż w całości.

Wyniki przedstawione w niniejszym sprawozdaniu odnoszą się wyłącznie do badanego obiektu i do warunków i konfiguracji urządzeń w dniu wykonywania pomiarów.

15	GKP w odległości poziomej 108m od anteny sektorowej az. 250°	0.3-2.0	<1.0*	1.6	0.06	51°45'13.3" 20°23'37.7"
16	PKP na az. 277° w odległości poziomej 48m od anteny sektorowej az. 250°	0.3-2.0	<1.0*	1.6	0.06	51°45'14.4" 20°23'40.6"
-	GKP w odległości poziomej 284m od anteny sektorowej az. 10°	0.3-2.0	<1.0*	1.6	0.06	51°45'23.4" 20°23'45.6"
-	GKP w odległości poziomej 282m od anteny sektorowej az. 120°	2.0	1.7	2.7	0.1	51°45'9.7" 20°23'56.0"
-	GKP w odległości poziomej 284m od anteny sektorowej az. 250°	2.0	1.5	2.4	0.08	51°45'11.2" 20°23'29.0"

Pole magnetyczne (wyznaczone na podstawie pomiaru wartości natężenia pola elektrycznego)

Nr pionu	Opis umiejscowienia pionu (punktu) pomiarowego	Wysokość pomiaru [m]	Wartość natężenia pola magnetycznego H [A/m] ¹	Wartość natężenia pola magnetycznego powiększona o niepewność pomiaru ⁴ H [A/m]	Wskaźnikowa wartość poziomu emisji pól elektromagnetycznych WM _H ³	Współrzędne geograficzne pionu (punktu) pomiarowego ²
1	GKP w odległości poziomej 11m od anteny sektorowej az. 10°	0.3-2.0	<0.003*	0.004	0.06	51°45'14.8" 20°23'43.1"
2	GKP w odległości poziomej 36m od anteny sektorowej az. 10°	0.3-2.0	<0.003*	0.004	0.06	51°45'15.5" 20°23'43.4"
3	GKP w odległości poziomej 70m od anteny sektorowej az. 10°	0.3-2.0	<0.003*	0.004	0.06	51°45'16.6" 20°23'43.8"
4	GKP w odległości poziomej 105m od anteny sektorowej az. 10°	0.3-2.0	<0.003*	0.004	0.06	51°45'17.6" 20°23'44.2"
5	PKP na az. 333° w odległości poziomej 45m od anteny sektorowej az. 10°	0.3-2.0	<0.003*	0.004	0.06	51°45'15.8" 20°23'42.0"
6	GKP w odległości poziomej 7m od anteny sektorowej az. 120°	0.3-2.0	<0.003*	0.004	0.06	51°45'14.4" 20°23'43.4"
7	GKP w odległości poziomej 36m od anteny sektorowej az. 120°	0.3-2.0	<0.003*	0.004	0.06	51°45'13.7" 20°23'44.9"
8	GKP w odległości poziomej 70m od anteny sektorowej az. 120°	0.3-2.0	<0.003*	0.004	0.06	51°45'13.3" 20°23'46.3"
9	GKP w odległości poziomej 105m od anteny sektorowej az. 120°	0.3-2.0	<0.003*	0.004	0.06	51°45'12.6" 20°23'48.1"
10	PKP na az. 85° w odległości poziomej 46m od anteny sektorowej az. 120°	0.3-2.0	<0.003*	0.004	0.06	51°45'14.4" 20°23'45.6"
11	GKP w odległości poziomej 52m od anteny radioliniowej az. 223°	0.3-2.0	<0.003*	0.004	0.06	51°45'13.0" 20°23'41.3"

Sprawozdanie z badań bez pisemnej zgody laboratorium nie może być powielane inaczej niż w całości.

Wyniki przedstawione w niniejszym sprawozdaniu odnoszą się wyłącznie do badanego obiektu i do warunków i konfiguracji urządzeń w dniu wykonywania pomiarów.

12	GKP w odległości poziomej 13m od anteny sektorowej az. 250°	0.3-2.0	<0.003*	0.004	0.06	51°45'14.0" 20°23'42.4"
13	GKP w odległości poziomej 38m od anteny sektorowej az. 250°	0.3-2.0	<0.003*	0.004	0.06	51°45'14.0" 20°23'41.3"
14	GKP w odległości poziomej 72m od anteny sektorowej az. 250°	0.3-2.0	<0.003*	0.004	0.06	51°45'13.7" 20°23'39.5"
15	GKP w odległości poziomej 108m od anteny sektorowej az. 250°	0.3-2.0	<0.003*	0.004	0.06	51°45'13.3" 20°23'37.7"
16	PKP na az. 277° w odległości poziomej 48m od anteny sektorowej az. 250°	0.3-2.0	<0.003*	0.004	0.06	51°45'14.4" 20°23'40.6"
-	GKP w odległości poziomej 284m od anteny sektorowej az. 10°	0.3-2.0	<0.003*	0.004	0.06	51°45'23.4" 20°23'45.6"
-	GKP w odległości poziomej 282m od anteny sektorowej az. 120°	2.0	0.005	0.007	0.1	51°45'9.7" 20°23'56.0"
-	GKP w odległości poziomej 284m od anteny sektorowej az. 250°	2.0	0.004	0.006	0.09	51°45'11.2" 20°23'29.0"

GKP – Główny Kierunek Pomiarowy

PKP – Pomocniczy Kierunek Pomiarowy

¹ wyniki oznaczone * są wynikami poniżej czułości zestawu pomiarowego i są wynikami spoza zakresu akredytacji. Do obliczenia wyniku skorygowanego przyjęto wartość skorelowaną z rzeczywistym wynikiem pomiaru - dolną granicę akredytowanego zakresu pomiarowego metody

² współrzędne geograficzne pozyskane metodą pomiaru bezpośredniego

³ do wyznaczenia wartości wskaźnikowej W_{ME} i W_{MH} przyjęto na podstawie uzgodnień z klientem oraz rozpoznania źródeł, jako wartości dopuszczalne pola elektrycznego i magnetycznego odpowiednio 28 V/m i 0,073 A/m.

⁴ do wyznaczenia niepewności dla wyników poniżej czułości zestawu pomiarowego, przyjęto niepewność dla minimalnej wartości z zakresu pomiarowego.

⁵ maksymalna wartość chwilowa

Niepewność oszacowano zgodnie z dokumentem P-03 „Procedura nadzoru nad wyposażeniem” w postaci niepewności rozszerzonej wynikającej z niepewności standardowej pomnożonej przez współczynnik rozszerzenia $k=2$.

Całkowita szacowana niepewność rozszerzona składowej E wynosi odpowiednio: 56.8% dla częstotliwości do 40 GHz

Umiejscowienie pionów (punktów) pomiarowych przedstawiono w załączniku nr 2 do niniejszego sprawozdania.

10. Omówienie wyników pomiarów

W związku z tym, że żadna z wartości z zmierzonych, udokumentowanych w tabelach w pkt. 9, uzyskanych w skutek zastosowania pomiaru szerokopasmowego, powiększonego o rozszerzoną niepewność pomiaru U dla współczynnika rozszerzenia $k = 2$ nie przekroczyła 70% najniższej dopuszczalnej wartości składowej elektrycznej lub magnetycznej pola dla objętych pomiarami zakresów częstotliwości, nie uwzględnia się poprawek pomiarowych.

W wyniku zastosowania sposobu sprawdzenia dotrzymania dopuszczalnych poziomów pól elektromagnetycznych w środowisku, zgodnie pkt 25 ppkt 1 Rozporządzenia Ministra Klimatu z dnia 17 lutego 2020 r. (Dz. U. 2022, poz. 2630), w związku z tym, że żadna z wartości wskaźnikowych, udokumentowanych w tabelach w pkt. 9 nie przekracza wartości 1, stwierdza się, że w miejscach, w których wykonano pomiary w otoczeniu instalacji radiokomunikacyjnej 28447 (91135N!) WSK_REGNOW_NOWYREGNOWP4, dopuszczalne poziomy pól elektromagnetycznych w środowisku należy uznać za dotrzymane.

Sprawozdanie z badań bez pisemnej zgody laboratorium nie może być powielane inaczej niż w całości.

Wyniki przedstawione w niniejszym sprawozdaniu odnoszą się wyłącznie do badanego obiektu i do warunków i konfiguracji urządzeń w dniu wykonywania pomiarów.

11. Podstawa prawna

- 1) Ustawa z dnia 27 kwietnia 2001 r. Prawo ochrony środowiska (T. j. Dz. U. z 2025 r., poz. 647 z późn. zm.)
- 2) Rozporządzenie Ministra Zdrowia z dnia 17 grudnia 2019 r. w sprawie dopuszczalnych poziomów pól elektromagnetycznych w środowisku (Dz. U. 2019, poz. 2448)
- 3) Rozporządzenie Ministra Klimatu z dnia 17 lutego 2020 r. w sprawie sposobów sprawdzania dotrzymania dopuszczalnych poziomów pól elektromagnetycznych w środowisku (Dz. U. 2022, poz. 2630),
- 4) Akredytacja nr AB 419 wydana przez Polskie Centrum Akredytacji (wydanie 24, z dnia 14 stycznia 2026r.)

12. Spis załączników

- Załącznik 1. Lokalizacja obiektu badań
- Załącznik 2. Usytuowanie pionów (punktów) pomiarowych
- Załącznik 3. Dokumentacja fotograficzna obiektu badań

13. Data wydania i autoryzowania sprawozdania

Obliczenia i sprawozdanie wykonał :

Sprawozdanie autoryzował:



Elektronicznie podpisany
przez: [REDACTED]
Data: 2026.05.25 13:27:46
+02'00'

Koniec sprawozdania



Signed by /
Podpisano przez:

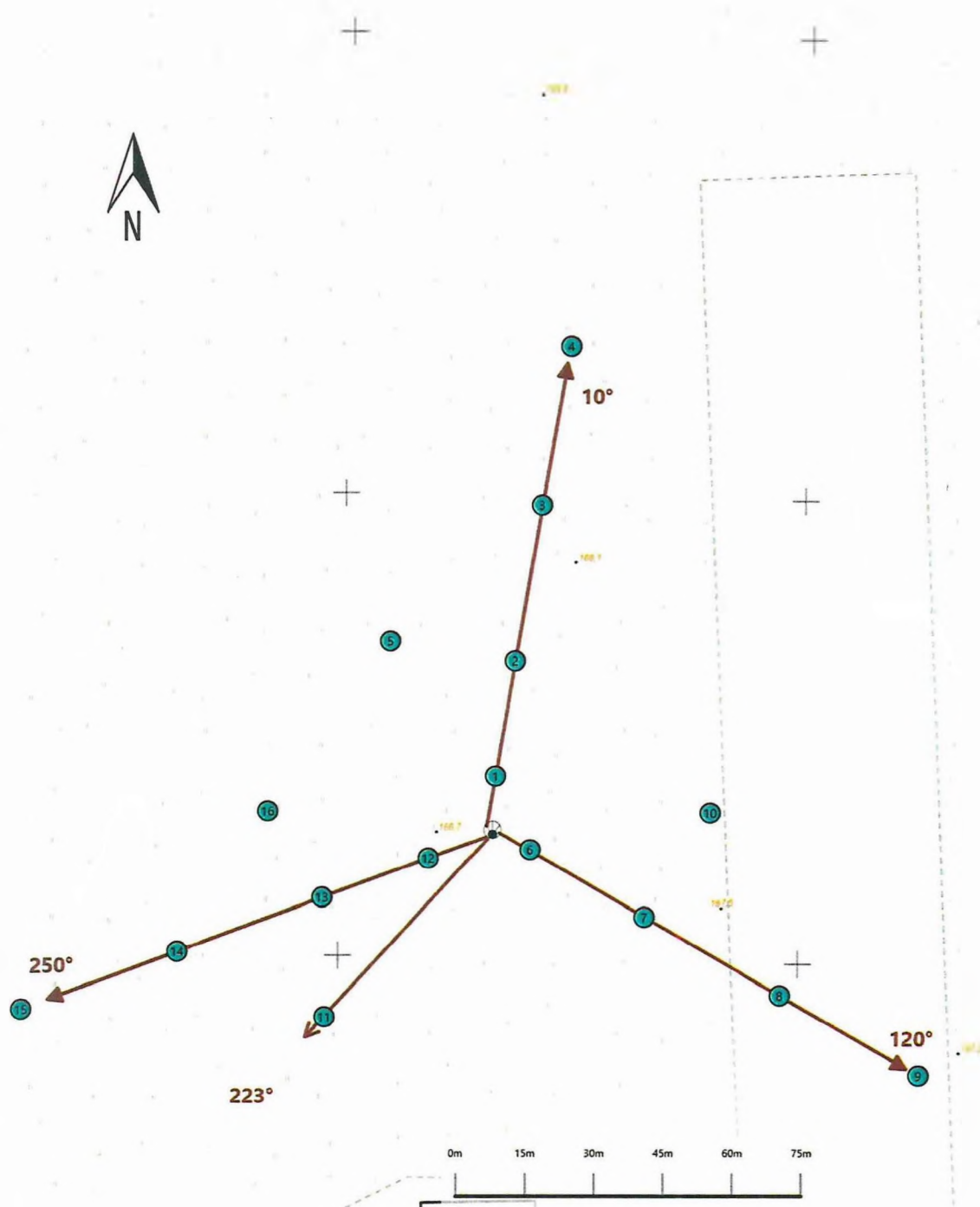
Date / Data: 2026-
05-27 10:13






Sprawozdanie z badań bez pisemnej zgody laboratorium nie może być powielane inaczej niż w całości.

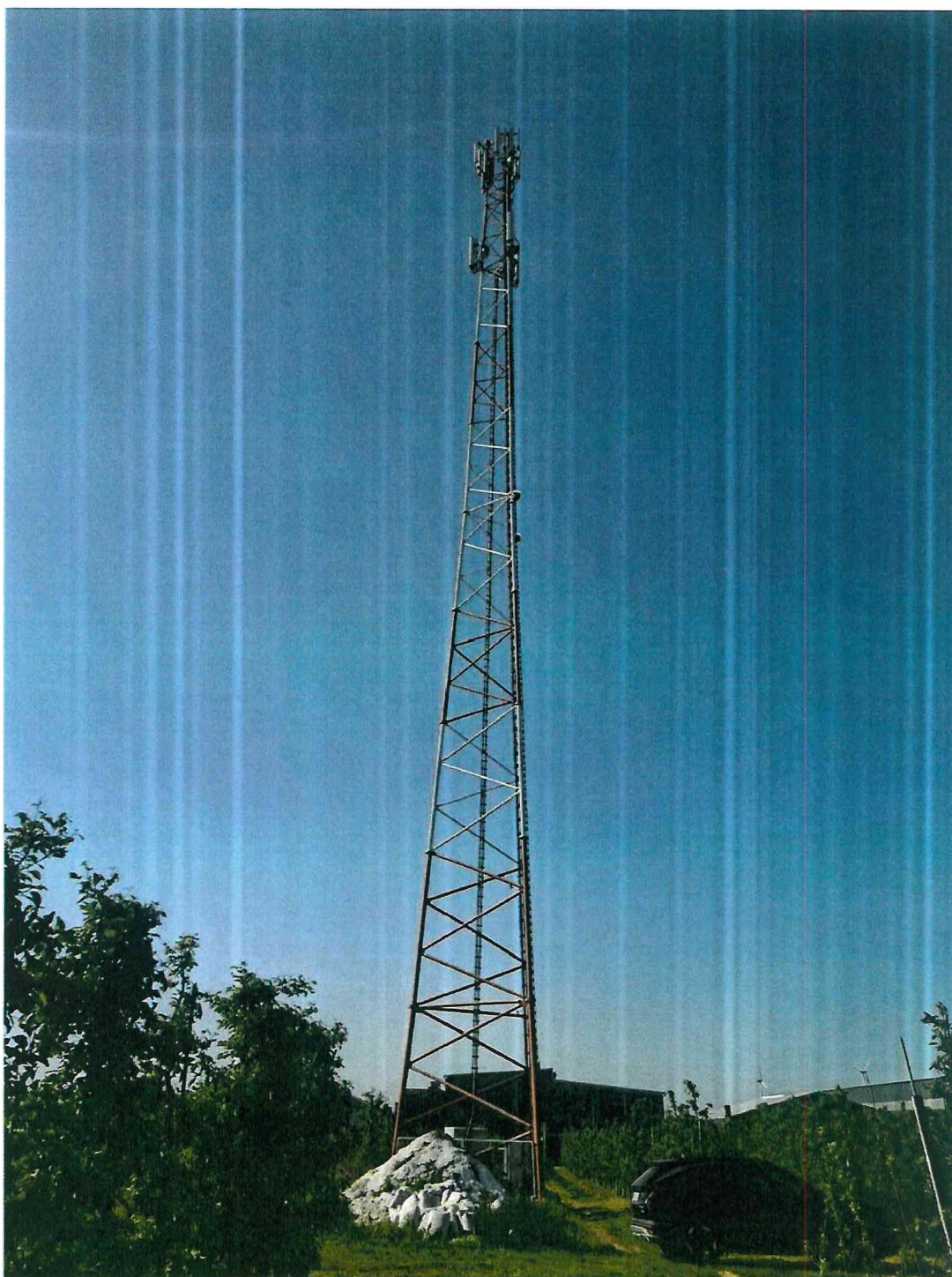
Wyniki przedstawione w niniejszym sprawozdaniu odnoszą się wyłącznie do badanego obiektu i do warunków i konfiguracji urządzeń w dniu wykonywania pomiarów.



Załącznik nr 1	Instalacja radiokomunikacyjna T-Mobile Polska S.A. 28447 (91135N!) WSK_REGNOW_NOWYREGNOWP4 Lokalizacja instalacji
----------------	---



Załącznik nr 2	Instalacja radiokomunikacyjna T-Mobile Polska S.A. WSK_REGNOW_NOWYREGNOWP4 (91135N!) Usytuowanie pionów pomiarowych w otoczeniu instalacji radiokomunikacyjnej
	Legenda:  Źródło pola elektromagnetycznego  Brak dostępu  Pion pomiarowy  Kierunek oddziaływania anten sektorowych  Kierunek oddziaływania anten radioliniowych



Załącznik nr 3

Instalacja radiokomunikacyjna T-Mobile Polska S.A.
28447 (91135N!) WSK_REGNOW_NOWYREGNOWP4
Dokumentacja fotograficzna